

Единый государственный экзамен по ФИЗИКЕ**Пояснения к демонстрационному варианту контрольных
измерительных материалов 2021 года по ФИЗИКЕ**

При ознакомлении с демонстрационным вариантом контрольных измерительных материалов 2021 г. следует иметь в виду, что задания, включённые в демонстрационный вариант, не отражают всех вопросов содержания, которые будут проверяться с помощью вариантов КИМ в 2021 г. Полный перечень вопросов, которые могут контролироваться на едином государственном экзамене 2021 г., приведён в кодификаторе элементов содержания и требований к уровню подготовки выпускников образовательных организаций для проведения единого государственного экзамена 2021 г. по физике.



В демонстрационном варианте представлены конкретные примеры заданий, не исчерпывающие всего многообразия возможных формулировок заданий на каждой позиции варианта экзаменационной работы.

Назначение демонстрационного варианта заключается в том, чтобы дать возможность любому участнику ЕГЭ и широкой общественности составить представление о структуре будущих КИМ, количестве и форме заданий, об уровне их сложности. Приведённые критерии оценки выполнения заданий с развёрнутым ответом, включённые в этот вариант, дают представление о требованиях к полноте и правильности записи развёрнутого ответа.

Эти сведения позволят выпускникам выработать стратегию подготовки и сдачи ЕГЭ.

«УТВЕРЖДАЮ»

Директор

ФГБНУ «Федеральный институт
педагогических измерений»

О.А. Решетникова

«10» ноября 2020 г.

«СОГЛАСОВАНО»

Председатель

Научно-методического совета
ФГБНУ «ФИПИ» по физике

М.Н. Стриханов

«10» ноября 2020 г.

Единый государственный экзамен по ФИЗИКЕ**Демонстрационный вариант
контрольных измерительных материалов
единого государственного экзамена 2021 года
по физике**подготовлен Федеральным государственным бюджетным
научным учреждением**«ФЕДЕРАЛЬНЫЙ ИНСТИТУТ ПЕДАГОГИЧЕСКИХ ИЗМЕРЕНИЙ»**

Масса частиц	
электрона	$9,1 \cdot 10^{-31} \text{ кг} \approx 5,5 \cdot 10^{-4} \text{ а.е.м.}$
протона	$1,673 \cdot 10^{-27} \text{ кг} \approx 1,007 \text{ а.е.м.}$
нейтрона	$1,675 \cdot 10^{-27} \text{ кг} \approx 1,008 \text{ а.е.м.}$

Астрономические величины	
средний радиус Земли	$R_{\oplus} = 6370 \text{ км}$
радиус Солнца	$R_{\odot} = 6,96 \cdot 10^8 \text{ м}$
температура поверхности Солнца	$T = 6000 \text{ К}$

Плотность			
воды	1000 кг/м^3	подсолнечного масла	900 кг/м^3
древесины (сосна)	400 кг/м^3	алюминия	2700 кг/м^3
керосина	800 кг/м^3	железа	7800 кг/м^3
		ртути	$13\,600 \text{ кг/м}^3$

Удельная теплоёмкость			
воды	$4,2 \cdot 10^3 \text{ Дж/(кг}\cdot\text{К)}$	алюминия	$900 \text{ Дж/(кг}\cdot\text{К)}$
льда	$2,1 \cdot 10^3 \text{ Дж/(кг}\cdot\text{К)}$	меди	$380 \text{ Дж/(кг}\cdot\text{К)}$
железа	$460 \text{ Дж/(кг}\cdot\text{К)}$	чугуна	$500 \text{ Дж/(кг}\cdot\text{К)}$
свинца	$130 \text{ Дж/(кг}\cdot\text{К)}$		

Удельная теплота	
парообразования воды	$2,3 \cdot 10^6 \text{ Дж/кг}$
плавления свинца	$2,5 \cdot 10^4 \text{ Дж/кг}$
плавления льда	$3,3 \cdot 10^5 \text{ Дж/кг}$

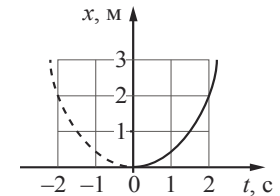
Нормальные условия: давление – 10^5 Па , температура – $0 \text{ }^\circ\text{C}$

Молярная масса			
азота	$28 \cdot 10^{-3} \text{ кг/моль}$	гелия	$4 \cdot 10^{-3} \text{ кг/моль}$
аргона	$40 \cdot 10^{-3} \text{ кг/моль}$	кислорода	$32 \cdot 10^{-3} \text{ кг/моль}$
водорода	$2 \cdot 10^{-3} \text{ кг/моль}$	лития	$6 \cdot 10^{-3} \text{ кг/моль}$
воздуха	$29 \cdot 10^{-3} \text{ кг/моль}$	неона	$20 \cdot 10^{-3} \text{ кг/моль}$
воды	$18 \cdot 10^{-3} \text{ кг/моль}$	углекислого газа	$44 \cdot 10^{-3} \text{ кг/моль}$

Часть 1

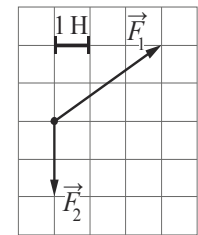
Ответами к заданиям 1–24 являются слово (слова), число или последовательность цифр или чисел. Ответ запишите в поле ответа в тексте работы, а затем перенесите в БЛАНК ОТВЕТОВ № 1 справа от номера соответствующего задания, начиная с первой клеточки. Каждый символ пишите в отдельной клеточке в соответствии с приведёнными в бланке образцами. Единицы измерения физических величин писать не нужно.

- 1 Материальная точка движется прямолинейно с постоянным ускорением вдоль оси Ox . График зависимости её координаты от времени $x = x(t)$ изображён на рисунке. Определите проекцию a_x ускорения этого тела.



Ответ: _____ м/с².

- 2 На рисунке показаны силы (в заданном масштабе), действующие на материальную точку. Определите модуль равнодействующей этих сил.



Ответ: _____ Н.

- 3 Тело движется в инерциальной системе отсчёта по прямой в одном направлении под действием постоянной силы величиной 5 Н. За 4 с импульс тела увеличился и стал равен $35 \text{ кг}\cdot\text{м/с}$. Чему был равен первоначальный импульс тела?

Ответ: _____ кг · м/с.

- 4 Каменный блок лежит на горизонтальной кладке стены, оказывая на кладку давление 2500 Па . Площадь грани, на которой лежит блок, равна 740 см^2 . Какова масса блока?

Ответ: _____ кг.

5 Автомобиль массой 2 т проезжает верхнюю точку выпуклого моста, двигаясь с постоянной по модулю скоростью 36 км/ч. Радиус кривизны моста равен 40 м. Из приведённого ниже списка выберите **два** правильных утверждения, характеризующих движение автомобиля по мосту.

- 1) Равнодействующая сил, действующих на автомобиль в верхней точке моста, сонаправлена с его скоростью.
- 2) Сила, с которой мост действует на автомобиль в верхней точке моста, меньше 20 000 Н и направлена вертикально вниз.
- 3) В верхней точке моста автомобиль действует на мост с силой, равной 15 000 Н.
- 4) Центробежное ускорение автомобиля в верхней точке моста равно $2,5 \text{ м/с}^2$.
- 5) Ускорение автомобиля в верхней точке моста направлено противоположно его скорости.

Ответ:

--	--

6 Искусственный спутник Земли перешёл с одной круговой орбиты на другую так, что на новой орбите его центростремительное ускорение увеличилось. Как изменились при этом сила притяжения спутника к Земле и скорость его движения по орбите?

Для каждой величины определите соответствующий характер изменения:

- 1) увеличилась
- 2) уменьшилась
- 3) не изменилась

Запишите в таблицу выбранные цифры для каждой физической величины. Цифры в ответе могут повторяться.

Сила притяжения спутника к Земле	Скорость движения спутника по орбите

7 Тело массой 200 г движется вдоль оси Ox , при этом его координата изменяется во времени в соответствии с формулой $x(t) = 10 + 5t - 3t^2$ (все величины выражены в СИ).

Установите соответствие между физическими величинами и формулами, выражающими их изменения во времени.

К каждой позиции первого столбца подберите соответствующую позицию из второго столбца и запишите в таблицу выбранные цифры под соответствующими буквами.

ФИЗИЧЕСКИЕ ВЕЛИЧИНЫ	ФОРМУЛЫ
А) проекция $v_x(t)$ скорости тела	1) $5 - 6t$
Б) проекция $F_x(t)$ равнодействующей сил, приложенных к телу	2) $-1,2$
	3) -3
	4) $10 + 5t$

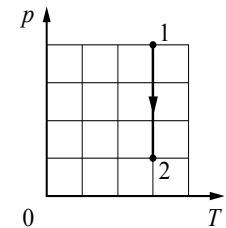
Ответ:

А	Б

8 При уменьшении абсолютной температуры на 600 К средняя кинетическая энергия теплового движения молекул аргона уменьшилась в 4 раза. Какова конечная температура аргона?

Ответ: _____ К.

9 На pT -диаграмме показан процесс изменения состояния 1 моль одноатомного идеального газа. Газ в этом процессе получил количество теплоты, равное 3 кДж. Определите работу, совершённую газом.



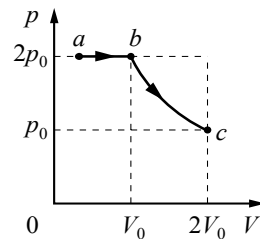
Ответ: _____ кДж.

10 В сосуде, объём которого можно изменять при помощи поршня, находится воздух с относительной влажностью 50%. Поршень медленно вдвигают в сосуд при неизменной температуре. Во сколько раз уменьшится объём сосуда к моменту, когда водяной пар станет насыщенным?

Ответ: в _____ раз(а).

11

В цилиндрическом сосуде, закрытом подвижным поршнем, находится водяной пар и капля воды. С паром в сосуде при постоянной температуре провели процесс $a \rightarrow b \rightarrow c$, pV -диаграмма которого представлена на рисунке. Из приведённого ниже списка выберите **два** правильных утверждения относительно проведённого процесса.



- 1) На участке $b \rightarrow c$ масса пара уменьшается.
- 2) На участке $a \rightarrow b$ к веществу в сосуде подводится положительное количество теплоты.
- 3) В точке c водяной пар является насыщенным.
- 4) На участке $a \rightarrow b$ внутренняя энергия капли уменьшается.
- 5) На участке $b \rightarrow c$ внутренняя энергия пара уменьшается.

Ответ:

--	--

12

Температура нагревателя идеального теплового двигателя, работающего по циклу Карно, равна T_1 , а коэффициент полезного действия этого двигателя равен η . За цикл рабочее тело двигателя получает от нагревателя количество теплоты Q_1 . Установите соответствие между физическими величинами и формулами, по которым их можно рассчитать. К каждой позиции первого столбца подберите соответствующую позицию из второго столбца и запишите в таблицу выбранные цифры под соответствующими буквами.

ФИЗИЧЕСКИЕ ВЕЛИЧИНЫ

ФОРМУЛЫ

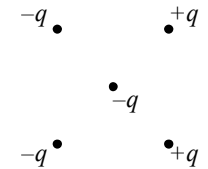
- | | |
|---|-------------------------|
| А) количество теплоты, отдаваемое рабочим телом двигателя за цикл | 1) $\frac{T_1}{1-\eta}$ |
| Б) температура холодильника | 2) $T_1(1-\eta)$ |
| | 3) $Q_1(1-\eta)$ |
| | 4) $Q_1\eta$ |

Ответ:

А	Б

13

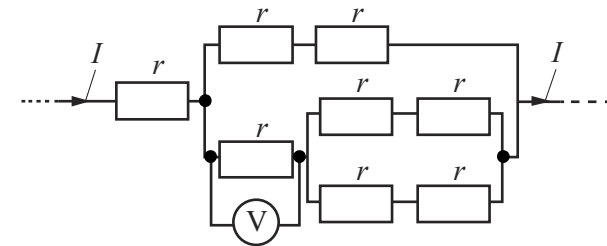
Куда направлена относительно рисунка (*вправо, влево, вверх, вниз, к наблюдателю, от наблюдателя*) кулоновская сила \vec{F} , действующая на отрицательный точечный заряд $-q$, помещённый в центр квадрата, в углах которого находятся заряды: $+q, +q, -q, -q$ (см. рисунок)? *Ответ запишите словом (словами).*



Ответ: _____.

14

Восемь одинаковых резисторов с сопротивлением $r = 1$ Ом соединены в электрическую цепь, через которую течёт ток $I = 4$ А (см. рисунок). Какое напряжение показывает идеальный вольтметр?



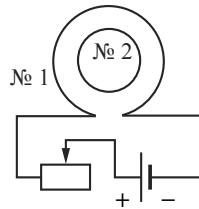
Ответ: _____ В.

15

Определите энергию магнитного поля катушки индуктивностью $0,2$ мГн при силе тока в ней 2 А.

Ответ: _____ мДж.

16 Катушка № 1 включена в электрическую цепь, состоящую из источника постоянного напряжения и реостата. Катушка № 2 помещена внутрь катушки № 1, и её обмотка замкнута. Вид с торца катушек представлен на рисунке.



Из приведённого ниже списка выберите **два** правильных утверждения, характеризующих процессы в цепи и катушках при перемещении ползунка реостата **влево**.

- 1) Сила тока в катушке № 1 увеличивается.
- 2) Модуль вектора индукции магнитного поля, созданного катушкой № 1, увеличивается.
- 3) Модуль магнитного потока, пронизывающего катушку № 2, уменьшается.
- 4) Вектор магнитной индукции магнитного поля, созданного катушкой № 2 в её центре, направлен от наблюдателя.
- 5) В катушке № 2 индукционный ток направлен по часовой стрелке.

Ответ:

--	--

17 Небольшой предмет расположен на главной оптической оси тонкой собирающей линзы между фокусным и двойным фокусным расстояниями от неё. Предмет начинают удалять от линзы. Как меняются при этом расстояние от линзы до изображения и оптическая сила линзы?

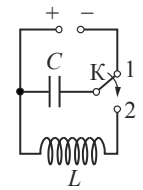
Для каждой величины определите соответствующий характер её изменения:

- 1) увеличивается
- 2) уменьшается
- 3) не изменяется

Запишите в таблицу выбранные цифры для каждой физической величины. Цифры в ответе могут повторяться.

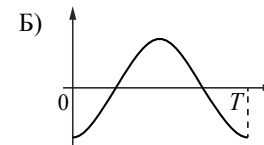
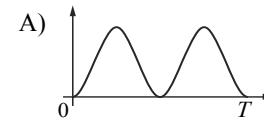
Расстояние от линзы до изображения	Оптическая сила линзы

18 Конденсатор идеального колебательного контура длительное время подключён к источнику постоянного напряжения (см. рисунок). В момент $t=0$ переключатель К переводят из положения 1 в положение 2. Графики А и Б отображают изменения физических величин, характеризующих возникшие после этого электромагнитные колебания в контуре (T – период колебаний).



Установите соответствие между графиками и физическими величинами, зависимости которых от времени эти графики могут отображать. К каждой позиции первого столбца подберите соответствующую позицию из второго столбца и запишите в таблицу выбранные цифры под соответствующими буквами.

ГРАФИКИ



ФИЗИЧЕСКИЕ ВЕЛИЧИНЫ

- 1) энергия магнитного поля катушки
- 2) сила тока в катушке
- 3) заряд правой обкладки конденсатора
- 4) энергия электрического поля конденсатора

Ответ:

А	Б

19 В результате ядерной реакции синтеза ${}^2_1\text{H} + {}^2_1\text{H} \rightarrow {}^A_Z\text{X} + {}^1_1\text{p}$ образуется ядро химического элемента ${}^A_Z\text{X}$. Каковы заряд образовавшегося ядра Z (в единицах элементарного заряда) и его массовое число A?

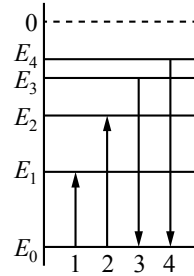
Заряд ядра Z	Массовое число ядра A

В бланк ответов № 1 перенесите только числа, не разделяя их пробелом или другим знаком.

20 В вакууме длина волны света от первого источника в 2 раза меньше, чем длина волны света от второго источника. Определите отношение импульсов фотонов $\frac{p_1}{p_2}$, испускаемых этими источниками.

Ответ: _____.

21 На рисунке изображена упрощённая диаграмма нижних энергетических уровней атома. Нумерованными стрелками отмечены некоторые возможные переходы атома между этими уровнями. Какие из этих переходов связаны с поглощением кванта света наибольшей длины волны и излучением кванта света с наименьшей энергией? Установите соответствие между процессами поглощения и испускания света и стрелками, обозначающими энергетические переходы атома. К каждой позиции первого столбца подберите соответствующую позицию из второго столбца и запишите в таблицу выбранные цифры под соответствующими буквами.



ПРОЦЕССЫ

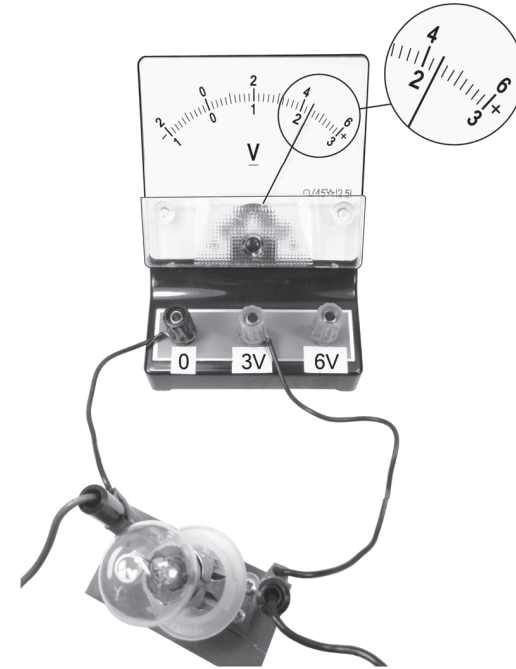
ЭНЕРГЕТИЧЕСКИЕ ПЕРЕХОДЫ

- | | |
|---|------|
| А) поглощение кванта света наибольшей длины волны | 1) 1 |
| | 2) 2 |
| Б) излучение кванта света с наименьшей энергией | 3) 3 |
| | 4) 4 |

Ответ:

А	Б

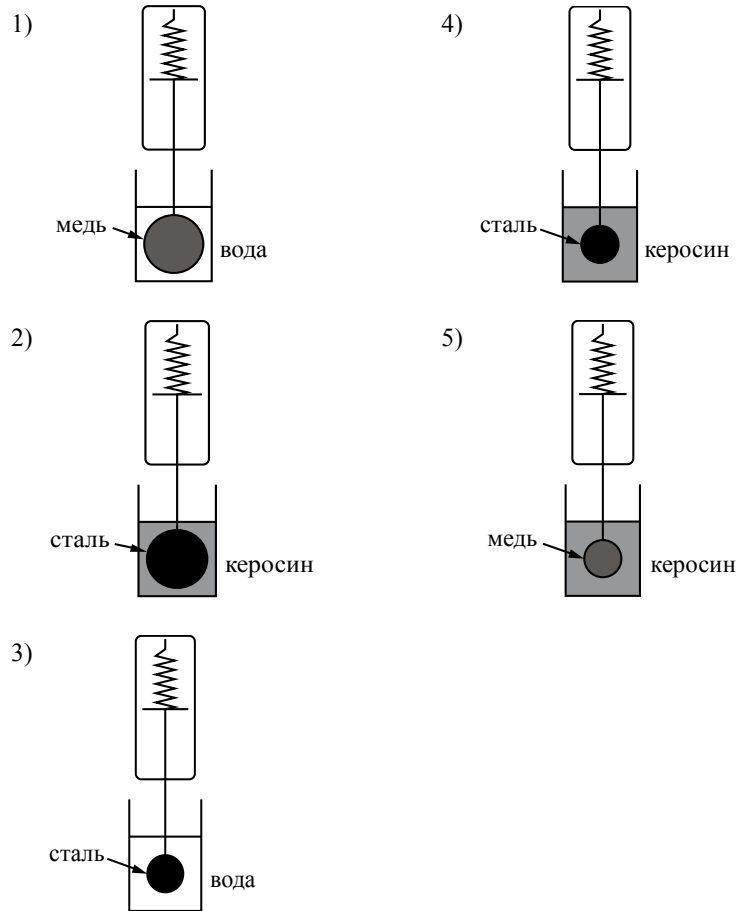
22 Чему равно напряжение на лампочке (см. рисунок), если погрешность прямого измерения напряжения на пределе измерения 3 В равна $\pm 0,15$ В, а на пределе измерения 6 В равна $\pm 0,25$ В?



Ответ: (_____ ± _____) В.

В бланк ответов № 1 перенесите только числа, не разделяя их пробелом или другим знаком.

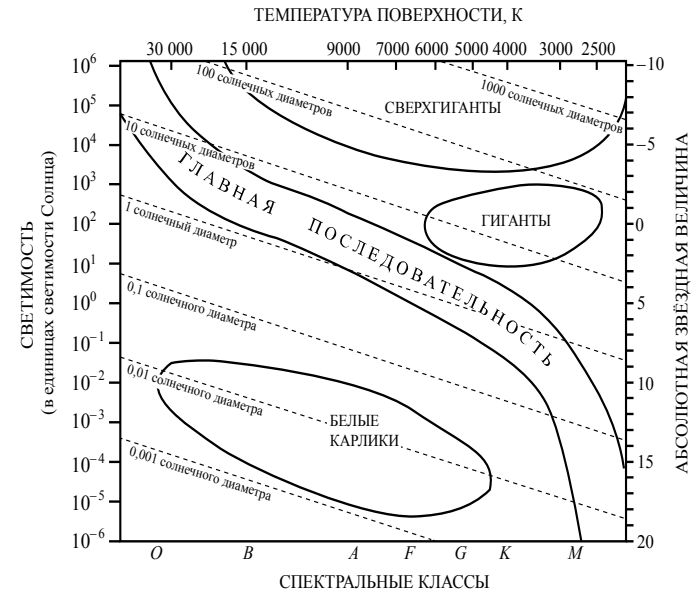
23 Необходимо экспериментально проверить, зависит ли сила Архимеда, действующая на тело, полностью погружённое в жидкость, от его объёма. Какие **две** установки следует использовать для проведения такого исследования?



Запишите в ответе номера выбранных установок.

Ответ:

24 На рисунке представлена диаграмма Герцшпрунга – Рассела.



Выберите **все** верные утверждения о звёздах.

- 1) Плотность белых карликов существенно больше средней плотности звёзд главной последовательности.
- 2) «Жизненный цикл» звезды спектрального класса *O* главной последовательности более длительный, чем звезды спектрального класса *M* главной последовательности.
- 3) Температура поверхности звёзд спектрального класса *G* выше температуры поверхности звёзд спектрального класса *O*.
- 4) Звезда Бетельгейзе относится к голубым звёздам главной последовательности, поскольку её радиус почти в 1000 раз превышает радиус Солнца.
- 5) Звезда Альтаир, имеющая радиус $1,9R_{\odot}$, относится к звёздам главной последовательности.

Ответ: _____.

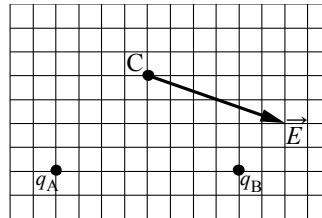


Не забудьте перенести все ответы в бланк ответов № 1 в соответствии с инструкцией по выполнению работы. Проверьте, чтобы каждый ответ был записан в строке с номером соответствующего задания.

Часть 2

Ответом к заданиям 25 и 26 является число. Это число запишите в поле ответа в тексте работы, а затем перенесите в БЛАНК ОТВЕТОВ № 1 справа от номера соответствующего задания, начиная с первой клеточки. Каждый символ пишете в отдельной клеточке в соответствии с приведёнными в бланке образцами. Единицы измерения физических величин писать не нужно.

25 На рисунке изображён вектор напряжённости \vec{E} электрического поля в точке С, которое создано двумя точечными зарядами: q_A и q_B . Каков заряд q_B , если заряд q_A равен +2 нКл? Ответ укажите со знаком.



Ответ: _____ нКл.

26 Предмет расположен на главной оптической оси тонкой собирающей линзы. Оптическая сила линзы $D = 5$ дптр. Изображение предмета действительное, увеличение (отношение высоты изображения предмета к высоте самого предмета) $k = 2$. Найдите расстояние между предметом и его изображением. Ответ выразите в сантиметрах.

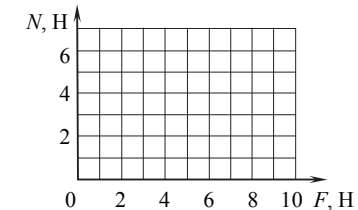
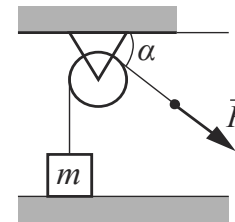
Ответ: _____ см.



Не забудьте перенести все ответы в бланк ответов № 1 в соответствии с инструкцией по выполнению работы. Проверьте, чтобы каждый ответ был записан в строке с номером соответствующего задания.

Для записи ответов на задания 27–32 используйте БЛАНК ОТВЕТОВ № 2. Запишите сначала номер задания (27, 28 и т. д.), а затем решение соответствующей задачи. Ответы записывайте чётко и разборчиво.

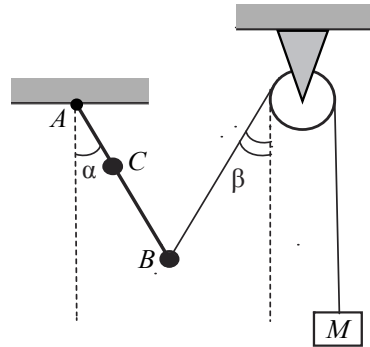
27 Лёгкая нить, привязанная к грузу массой $m = 0,4$ кг, перекинута через идеальный неподвижный блок. К правому концу нити приложена постоянная сила \vec{F} . Левая часть нити вертикальна, а правая наклонена под углом $\alpha = 30^\circ$ к горизонту (см. рисунок). Постройте график зависимости модуля силы реакции стола N от F на отрезке $0 \leq F \leq 10$ Н. Ответ поясните, указав, какие физические явления и закономерности Вы использовали для объяснения. Сделайте рисунок с указанием сил, приложенных к грузу.



Полное правильное решение каждой из задач 28–32 должно содержать законы и формулы, применение которых необходимо и достаточно для решения задачи, а также математические преобразования, расчёты с численным ответом и при необходимости рисунок, поясняющий решение.

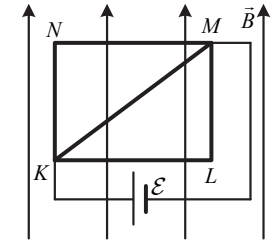
- 28** В калориметре находятся в тепловом равновесии вода и лёд. После опускания в калориметр болта, имеющего массу 165 г и температуру $-40\text{ }^\circ\text{C}$, 20% воды превратилось в лёд. Удельная теплоёмкость материала болта равна $500\text{ Дж}/(\text{кг}\cdot\text{K})$. Какая масса воды первоначально находилась в калориметре? Теплоёмкостью калориметра пренебречь.

- 29** Невесомый стержень AB с двумя малыми грузиками массами $m_1 = 200\text{ г}$ и $m_2 = 100\text{ г}$, расположенными в точках C и B соответственно, шарнирно закреплён в точке A . Груз массой $M = 100\text{ г}$ подвешен к невесомому блоку за невесомую и нерастяжимую нить, другой конец которой соединён с нижним концом стержня, как показано на рисунке. Вся система находится в равновесии, если стержень отклонён от вертикали на угол $\alpha = 30^\circ$, а нить составляет угол с вертикалью, равный $\beta = 30^\circ$. Расстояние $AC = b = 25\text{ см}$. Определите длину l стержня AB . Сделайте рисунок с указанием сил, действующих на груз M и стержень.

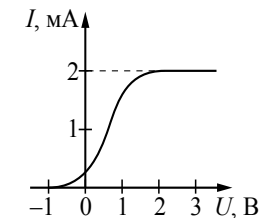


- 30** В вертикальном цилиндре, закрытом лёгким поршнем, находится бензол (C_6H_6) при температуре кипения $t = 80\text{ }^\circ\text{C}$. При сообщении бензолу количества теплоты Q часть его превращается в пар, который при изобарном расширении совершает работу A . Удельная теплота парообразования бензола $L = 396 \cdot 10^3\text{ Дж}/\text{кг}$, его молярная масса $M = 78 \cdot 10^{-3}\text{ кг}/\text{моль}$. Какая часть подведённого к бензолу количества теплоты переходит в работу? Объёмом жидкого бензола пренебречь.

- 31** Из медной проволоки с удельным сопротивлением $\rho = 1,7 \cdot 10^{-8}\text{ Ом}\cdot\text{м}$ и площадью поперечного сечения $S = 0,2\text{ мм}^2$ изготовлен прямоугольный контур $KLMN$ с диагональю KM (см. рисунок). Стороны прямоугольника $KL = l_1 = 20\text{ см}$ и $LM = l_2 = 15\text{ см}$. Контур подключили за диагональ к источнику постоянного напряжения с ЭДС $\mathcal{E} = 1,4\text{ В}$ и поместили в однородное магнитное поле с индукцией $B = 0,1\text{ Тл}$, параллельной сторонам KN и LM . С какой результирующей силой магнитное поле действует на контур? Сделайте рисунок с указанием сил, действующих на контур. Внутренним сопротивлением источника пренебречь.



- 32** В опыте по изучению фотоэффекта монохроматическое излучение мощностью $P = 0,21\text{ Вт}$ падает на поверхность катода, в результате чего в цепи возникает ток. График зависимости силы тока I от напряжения U между анодом и катодом приведён на рисунке. Какова частота ν падающего света, если в среднем один из 30 фотонов, падающих на катод, выбивает электрон?



Проверьте, чтобы каждый ответ был записан рядом с номером соответствующего задания.

Система оценивания экзаменационной работы по физике

Задания 1–26

Правильные ответы на задания 1–4, 8–10, 13–15, 19, 20, 22 и 23 части 1 и на задания 25 и 26 части 2 оцениваются 1 баллом. Эти задания считаются выполненными верно, если правильно указаны требуемое число, два числа или слово.

Ответы на задания 5–7, 11, 12, 16–18 и 21 части 1 оцениваются 2 баллами, если верно указаны оба элемента ответа; 1 баллом, если допущена ошибка в указании одного из элементов ответа, и 0 баллов, если допущены две ошибки или ответ отсутствует. Если указано более двух элементов (в том числе, возможно, и правильные), то ставится 0 баллов. Ответ на задание 24 оценивается 2 баллами, если указаны все верные элементы ответа; 1 баллом, если допущена одна ошибка (в том числе указана одна лишняя цифра наряду со всеми верными элементами или не записан один элемент ответа); 0 баллов, если допущены две ошибки или ответ отсутствует. В заданиях 5, 11, 16 и 24 порядок записи цифр в ответе не имеет принципиального значения.

Номер задания	Правильный ответ	Номер задания	Правильный ответ
1	1	14	2
2	3	15	0,4
3	15	16	12
4	18,5	17	23
5	34	18	13
6	11	19	13
7	12	20	2
8	200	21	13
9	3	22	2,200,15
10	2	23	24
11	24	24	15
12	32	25	–4
13	вправо	26	90

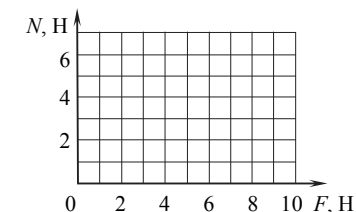
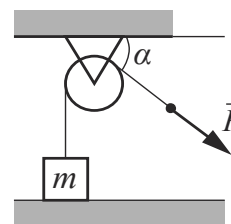
Критерии оценивания выполнения заданий с развёрнутым ответом

Решения заданий 27–32 части 2 (с развёрнутым ответом) оцениваются предметной комиссией. На основе критериев, представленных в приведённых ниже таблицах, за выполнение каждого задания в зависимости от полноты и правильности данного экзаменуемым ответа выставляется от 0 до 2 баллов за выполнение задания 28 и от 0 до 3 баллов за выполнение заданий 27 и 29–32.

27

Лёгкая нить, привязанная к грузу массой $m=0,4$ кг, перекинута через идеальный неподвижный блок. К правому концу нити приложена постоянная сила \vec{F} . Левая часть нити вертикальна, а правая наклонена под углом $\alpha=30^\circ$ к горизонту (см. рисунок).

Постройте график зависимости модуля силы реакции стола N от F на отрезке $0 \leq F \leq 10$ Н. Ответ поясните, указав, какие физические явления и закономерности Вы использовали для объяснения. Сделайте рисунок с указанием сил, приложенных к грузу.



Возможное решение

1. Если сила \vec{F} достаточно мала, груз покоится относительно стола (эту систему отсчёта будем считать инерциальной). На груз при этом действуют сила тяжести $m\vec{g}$, сила реакции со стороны стола \vec{N} и сила натяжения нити \vec{T} , показанные на рис. 1.

Запишем второй закон Ньютона для груза в проекциях на ось y введённой системы отсчёта: $N + T - mg = 0$.

Поскольку нить лёгкая, а блок идеальный, модуль силы натяжения нити во всех точках одинаков, поэтому $T = F$. Отсюда получаем: $N = mg - F \geq 0$ при $F \leq mg = 4 \text{ Н}$.

2. При $F > mg = 4 \text{ Н}$ груз отрывается от стола и движется вдоль оси y с ускорением. На груз при этом действуют только сила тяжести $m\vec{g}$ и сила натяжения нити \vec{T}' , показанные на рис. 2, а модуль силы реакции стола $N = 0$.

Таким образом: а) при $F \leq mg = 4 \text{ Н}$ $N = mg - F$;
 б) при $F > mg = 4 \text{ Н}$ $N = 0$.

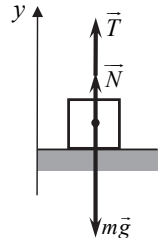


Рис. 1

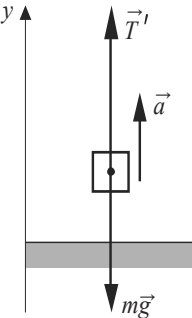
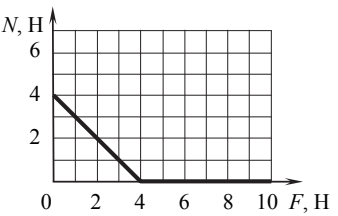


Рис. 2

3. График этой зависимости представляет собой ломаную линию



Критерии оценивания выполнения задания	Баллы
<p>Приведено полное правильное решение, включающее правильный ответ (в данном случае $n. 3$) и исчерпывающие верные рассуждения с прямым указанием наблюдаемых явлений и законов (в данном случае: <i>второй закон Ньютона, условие отрыва груза от стола</i>)</p>	3
<p>Дан правильный ответ, и приведено объяснение, но в решении имеется один или несколько из следующих недостатков.</p> <p>В объяснении не указано или не используется одно из физических явлений, свойств, определений или один из законов (формул), необходимых для полного верного объяснения. (Утверждение, лежащее в основе объяснения, не подкреплено соответствующим законом, свойством, явлением, определением и т.п.)</p> <p style="text-align: center;">И (ИЛИ)</p> <p>Указаны все необходимые для объяснения явления и законы, закономерности, но в них содержится один логический недочёт.</p> <p style="text-align: center;">И (ИЛИ)</p> <p>В решении имеются лишние записи, не входящие в решение (возможно, неверные), которые не отделены от решения и не зачёркнуты.</p> <p style="text-align: center;">И (ИЛИ)</p> <p>В решении имеется неточность в указании на одно из физических явлений, свойств, определений, законов (формул), необходимых для полного верного объяснения</p>	2
<p>Представлено решение, соответствующее <u>одному</u> из следующих случаев.</p> <p>Дан правильный ответ на вопрос задания, и приведено объяснение, но в нём не указаны два явления или физических закона, необходимых для полного верного объяснения.</p> <p style="text-align: center;">ИЛИ</p> <p>Указаны все необходимые для объяснения явления и законы, закономерности, но имеющиеся рассуждения, направленные на получение ответа на вопрос задания, не доведены до конца.</p> <p style="text-align: center;">ИЛИ</p> <p>Указаны все необходимые для объяснения явления и законы, закономерности, но имеющиеся рассуждения, <u>приводящие к ответу</u>, содержат ошибки.</p> <p style="text-align: center;">ИЛИ</p> <p>Указаны не все необходимые для объяснения явления и законы, закономерности, но имеются верные рассуждения, направленные на решение задачи</p>	1
<p>Все случаи решения, которые не соответствуют вышеуказанным критериям выставления оценок в 1, 2, 3 балла</p>	0
<i>Максимальный балл</i>	3

28

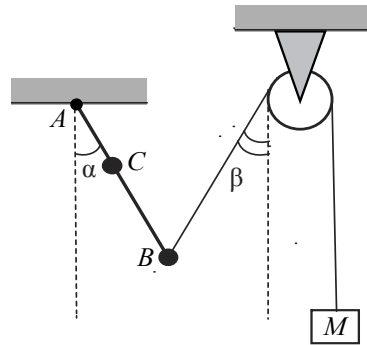
В калориметре находятся в тепловом равновесии вода и лёд. После опускания в калориметр болта, имеющего массу 165 г и температуру $-40\text{ }^{\circ}\text{C}$, 20% воды превратилось в лёд. Удельная теплоёмкость материала болта равна $500\text{ Дж}/(\text{кг}\cdot\text{K})$. Какая масса воды первоначально находилась в калориметре? Теплоёмкостью калориметра пренебречь.

Возможное решение	
<p>Так как вода и лёд находятся в тепловом равновесии, то и до опускания болта, и после его нагревания температура в сосуде $t_0 = 0\text{ }^{\circ}\text{C}$. Согласно уравнению теплового баланса количество теплоты, выделившееся при замерзании воды, было затрачено на нагревание болта:</p> $0,2m \cdot r = cm_1(t_0 - t),$ <p>где m – масса воды в сосуде, m_1 – масса болта, c – удельная теплоёмкость болта, r – удельная теплота плавления льда, t – начальная температура болта.</p> <p>Получим: $m = \frac{cm_1(t_0 - t)}{0,2r} = \frac{500 \cdot 0,165 \cdot 40}{0,2 \cdot 3,3 \cdot 10^5} = 0,05\text{ кг}$.</p> <p>Ответ: $m = 0,05\text{ кг}$</p>	
Критерии оценивания выполнения задания	Баллы
<p>Приведено полное решение, включающее следующие элементы:</p> <p>I) записаны положения теории и физические законы, закономерности, <u>применение которых необходимо</u> для решения задачи выбранным способом (в данном случае: <i>условие теплового равновесия воды и льда, формулы для расчёта количества теплоты при нагревании и кристаллизации, уравнение теплового баланса</i>);</p> <p>II) описаны все вновь вводимые в решении буквенные обозначения физических величин (<i>за исключением обозначений констант, указанных в варианте КИМ, обозначений, используемых в условии задачи, и стандартных обозначений величин, используемых при написании физических законов</i>);</p> <p>III) представлены необходимые математические преобразования и расчёты (подстановка числовых данных в конечную формулу), приводящие к правильному числовому ответу (допускается решение «по частям» с промежуточными вычислениями);</p> <p>IV) представлен правильный ответ с указанием единиц измерения искомой величины</p>	2

<p>Правильно записаны все необходимые положения теории, физические законы, закономерности, и проведены преобразования, направленные на решение задачи, но имеется один или несколько из следующих недостатков.</p> <p>Записи, соответствующие пункту II, представлены не в полном объёме или отсутствуют.</p> <p>И (ИЛИ)</p> <p>В решении имеются лишние записи, не входящие в решение, которые не отделены от решения и не зачёркнуты.</p> <p>И (ИЛИ)</p> <p>В необходимых математических преобразованиях или вычислениях допущены ошибки, и (или) в математических преобразованиях/вычислениях пропущены логически важные шаги.</p> <p>И (ИЛИ)</p> <p>Отсутствует пункт IV, или в нём допущена ошибка</p>	1
<p>Все случаи решения, которые не соответствуют вышеуказанным критериям выставления оценок в 1 или 2 балла</p>	0
<i>Максимальный балл</i>	2

29

Невесомый стержень AB с двумя малыми грузиками массами $m_1 = 200$ г и $m_2 = 100$ г, расположенными в точках C и B соответственно, шарнирно закреплён в точке A . Груз массой $M = 100$ г подвешен к невесомому блоку за невесомую и нерастяжимую нить, другой конец которой соединён с нижним концом стержня, как показано на рисунке. Вся система находится в равновесии, если стержень отклонён от вертикали на угол $\alpha = 30^\circ$, а нить составляет угол с вертикалью, равный $\beta = 30^\circ$. Расстояние $AC = b = 25$ см. Определите длину l стержня AB . Сделайте рисунок с указанием сил, действующих на груз M и стержень.



Возможное решение

1. Систему отсчёта, связанную с Землёй, считаем инерциальной. Введём декартову систему координат xOy , как показано на рисунке. Поскольку груз находится в равновесии, согласно второму закону Ньютона

$$T_1 - Mg = 0. \tag{1}$$

2. На стержень с грузами m_1 и m_2 действуют силы $m_1 \vec{g}$ и $m_2 \vec{g}$, а также сила натяжения нити \vec{T}_2 . Поскольку нить невесома, то $|\vec{T}_1| = |\vec{T}_2| = T$. Кроме того, на стержень действует сила \vec{F} со стороны шарнира. Запишем условие равенства нулю суммы моментов этих сил относительно оси вращения, проходящей через точку A – точку шарнирного закрепления стержня:

$$m_1 g \cdot b \sin \alpha + m_2 g \cdot l \sin \alpha - T \cdot AD = 0. \tag{2}$$

3. Решая систему уравнений (1) и (2), с учётом $AD = l \sin \varphi = l \sin(\alpha + \beta)$

получим:

$$l = \frac{m_1 \cdot b \sin \alpha}{M \sin(\alpha + \beta) - m_2 \sin \alpha} = \frac{200 \cdot 25 \frac{1}{2}}{100 \frac{\sqrt{3}}{2} - 100 \frac{1}{2}} \approx 68,3 \text{ см.}$$

Ответ: $l \approx 68,3$ см

Критерии оценивания выполнения задания	Баллы
<p>Приведено полное решение, включающее следующие элементы: I) записаны положения теории и физические законы, закономерности, <u>применение которых необходимо</u> для решения задачи выбранным способом (в данном случае: <i>условия равновесия твёрдого тела в инерциальной системе отсчёта: равенство нулю суммы внешних сил, действующих на тело, и моментов внешних сил относительно выбранной оси вращения</i>); II) сделан правильный рисунок с указанием сил; III) описаны все вновь вводимые в решении буквенные обозначения физических величин (за исключением обозначений констант, указанных в варианте КИМ, обозначений величин, используемых в условии задачи, и стандартных обозначений величин, используемых при написании физических законов); IV) представлены необходимые математические преобразования и расчёты (подстановка числовых данных в конечную формулу), приводящие к правильному числовому ответу (допускается решение «по частям» с промежуточными вычислениями); V) представлен правильный ответ с указанием единиц измерения искомой величины</p>	3
<p>Правильно записаны все необходимые положения теории, физические законы, закономерности, и проведены необходимые преобразования, но имеется один или несколько из следующих недостатков. Записи, соответствующие пунктам II и III, представлены не в полном объёме или отсутствуют. И (ИЛИ) В решении имеются лишние записи, не входящие в решение (возможно, неверные), которые не отделены от решения и не зачёркнуты. И (ИЛИ) В необходимых математических преобразованиях или вычислениях допущены ошибки, и (или) в математических преобразованиях/вычислениях пропущены логически важные шаги. И (ИЛИ) Отсутствует пункт V, или в нём допущена ошибка (в том числе в записи единиц измерения величины)</p>	2

Представлены записи, соответствующие <u>одному</u> из следующих случаев. Представлены только положения и формулы, выражающие физические законы, применение которых необходимо для решения данной задачи, без каких-либо преобразований с их использованием, направленных на решение задачи. ИЛИ В решении отсутствует ОДНА из исходных формул, необходимая для решения данной задачи (или утверждение, лежащее в основе решения), но присутствуют логически верные преобразования с имеющимися формулами, направленные на решение задачи. ИЛИ В ОДНОЙ из исходных формул, необходимых для решения данной задачи (или в утверждении, лежащем в основе решения), допущена ошибка, но присутствуют логически верные преобразования с имеющимися формулами, направленные на решение задачи	1
Все случаи решения, которые не соответствуют вышеуказанным критериям выставления оценок в 1, 2, 3 балла	0
<i>Максимальный балл</i>	3

30

В вертикальном цилиндре, закрытом лёгким поршнем, находится бензол (C_6H_6) при температуре кипения $t = 80^\circ C$. При сообщении бензолу количества теплоты Q часть его превращается в пар, который при изобарном расширении совершает работу A . Удельная теплота парообразования бензола $L = 396 \cdot 10^3$ Дж/кг, его молярная масса $M = 78 \cdot 10^{-3}$ кг/моль. Какая часть подведённого к бензолу количества теплоты переходит в работу? Объёмом жидкого бензола пренебречь.

Возможное решение	
1. В соответствии с первым началом термодинамики подводимое количество теплоты равно сумме изменения внутренней энергии системы и совершённой механической работы: $Q = \Delta U + A$. При кипении бензола происходит его изобарное расширение. Работа пара $A = p\Delta V$, где p – атмосферное давление, ΔV – изменение объёма.	
2. Считая пар идеальным газом, воспользуемся уравнением Клапейрона – Менделеева для определения изменения объёма за счёт испарившегося бензола массой Δm : $p\Delta V = \frac{\Delta m}{M}RT$, где $M = 78 \cdot 10^{-3}$ кг/моль – молярная масса бензола, $T = 80 + 273 = 353$ К – температура кипения бензола. Отсюда $A = \frac{\Delta mRT}{M}$.	
3. Количество теплоты Q , необходимое для испарения массы Δm бензола, пропорционально удельной теплоте парообразования L : $Q = \Delta mL$.	

4. Искомая величина определяется отношением

$$\eta = \frac{A}{Q} = \frac{RT}{ML} = \frac{8,31 \cdot 353}{78 \cdot 10^{-3} \cdot 396 \cdot 10^3} \approx 0,095.$$

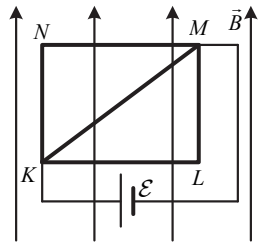
Ответ: $\eta \approx 0,095$

Критерии оценивания выполнения задания	Баллы
Приведено полное решение, включающее следующие элементы: I) записаны положения теории и физические законы, закономерности, <u>применение которых необходимо</u> для решения задачи выбранным способом (в данном случае: <i>первое начало термодинамики, уравнение Клапейрона – Менделеева, выражение для теплоты парообразования данной массы вещества, формула работы газа</i>); II) описаны все вновь вводимые в решении буквенные обозначения физических величин (<i>за исключением обозначений констант, указанных в варианте КИМ, обозначений, используемых в условии задачи, и стандартных обозначений величин, используемых при написании физических законов</i>); III) представлены необходимые математические преобразования и расчёты (подстановка числовых данных в конечную формулу), приводящие к правильному числовому ответу (допускается решение «по частям» с промежуточными вычислениями); IV) представлен правильный ответ	3
Правильно записаны все необходимые положения теории, физические законы, закономерности, и проведены необходимые преобразования, но имеется один или несколько из следующих недостатков. Записи, соответствующие пункту II, представлены не в полном объёме или отсутствуют. И (ИЛИ) В решении имеются лишние записи, не входящие в решение (возможно, неверные), которые не отделены от решения и не зачёркнуты. И (ИЛИ) В необходимых математических преобразованиях или вычислениях допущены ошибки, и (или) в математических преобразованиях/вычислениях пропущены логически важные шаги. И (ИЛИ) Отсутствует пункт IV, или в нём допущена ошибка	2

Представлены записи, соответствующие одному из следующих случаев. Представлены только положения и формулы, выражающие физические законы, применение которых необходимо и достаточно для решения данной задачи, без каких-либо преобразований с их использованием, направленных на решение задачи. ИЛИ В решении отсутствует ОДНА из исходных формул, необходимая для решения данной задачи (или утверждение, лежащее в основе решения), но присутствуют логически верные преобразования с имеющимися формулами, направленные на решение задачи. ИЛИ В ОДНОЙ из исходных формул, необходимых для решения данной задачи (или в утверждении, лежащем в основе решения), допущена ошибка, но присутствуют логически верные преобразования с имеющимися формулами, направленные на решение задачи	1
Все случаи решения, которые не соответствуют вышеуказанным критериям выставления оценок в 1, 2, 3 балла	0
<i>Максимальный балл</i>	3

31

Из медной проволоки с удельным сопротивлением $\rho = 1,7 \cdot 10^{-8}$ Ом·м и площадью поперечного сечения $S = 0,2$ мм² изготовлен прямоугольный контур $KLMN$ с диагональю KM (см. рисунок). Стороны прямоугольника $KL = l_1 = 20$ см и $LM = l_2 = 15$ см. Контур подключили за диагональ к источнику постоянного напряжения с ЭДС $\mathcal{E} = 1,4$ В и поместили в однородное магнитное поле с индукцией $B = 0,1$ Тл, параллельной сторонам KN и LM . С какой результирующей силой магнитное поле действует на контур? Сделайте рисунок с указанием сил, действующих на контур. Внутренним сопротивлением источника пренебречь.

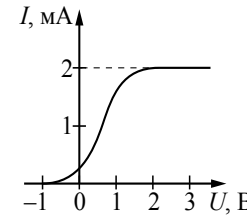


Возможное решение	
<p>1. При подключении контура к источнику напряжения по его сторонам и диагонали потекут токи I_1, I_2 и I_3 (см. рисунок). Проводники KNM, KLM и KM соединены параллельно, следовательно, $I_1 = I_3 = \frac{\mathcal{E}}{R_1}$, и $I_2 = \frac{\mathcal{E}}{R_2}$, где $R_1 = \rho \frac{l_1 + l_2}{S}$ и $R_2 = \rho \frac{l}{S}$ ($KM = l = \sqrt{l_1^2 + l_2^2}$) – сопротивления соответствующих проводников.</p> <p>2. Со стороны магнитного поля на проводники KL и NM, перпендикулярные индукции магнитного поля, а также на диагональ KM действуют силы Ампера: $F_1 = F_3 = BI_1 l_1$, и $F_2 = BI_2 l \sin \alpha$, где $\sin \alpha = \frac{l_1}{l}$. По правилу левой руки силы Ампера параллельны друг другу и направлены к наблюдателю, на проводники KN и ML сила Ампера не действует. Таким образом, результирующая сила $F = 2F_1 + F_2$.</p> <p>3. Выполняя преобразования, получим: $F_1 = \frac{BESl_1}{\rho(l_1 + l_2)}$, и $F_2 = \frac{BESl_1}{\rho\sqrt{l_1^2 + l_2^2}}$.</p> <p>В итоге:</p> $F = 2F_1 + F_2 = 2 \frac{BESl_1}{\rho(l_1 + l_2)} + \frac{BESl_1}{\rho\sqrt{l_1^2 + l_2^2}} = \frac{BESl_1}{\rho} \left(\frac{2}{l_1 + l_2} + \frac{1}{\sqrt{l_1^2 + l_2^2}} \right) =$ $= \frac{0,1 \cdot 1,4 \cdot 0,2 \cdot 10^{-6} \cdot 0,2}{1,7 \cdot 10^{-8}} \left(\frac{2}{0,2 + 0,15} + \frac{1}{\sqrt{0,2^2 + 0,15^2}} \right) = 3,2 \text{ Н.}$ <p>Ответ: $F = 3,2$ Н</p>	
Критерии оценивания выполнения задания	Баллы
<p>Приведено полное решение, включающее следующие элементы: I) записаны положения теории и физические законы, закономерности, <u>применение которых необходимо</u> для решения задачи выбранным способом (в данном случае: <i>принцип суперпозиции сил, закон Ома, формулы сопротивления проводника и силы Ампера, правило левой руки</i>); II) сделан правильный рисунок с указанием сил, действующих на контур; III) описаны все вновь вводимые в решении буквенные обозначения физических величин (<i>за исключением обозначений констант, указанных в варианте КИМ, обозначений величин, используемых в условии задачи, и стандартных обозначений величин,</i></p>	3

<p>используемых при написании физических законов); IV) представлены необходимые математические преобразования и расчёты (подстановка числовых данных в конечную формулу), приводящие к правильному числовому ответу (допускается решение «по частям» с промежуточными вычислениями); V) представлен правильный ответ с указанием единиц измерения искомой величины</p>	
<p>Правильно записаны все необходимые положения теории, физические законы, закономерности, и проведены необходимые преобразования, но имеется один или несколько из следующих недостатков. Записи, соответствующие пунктам II и III, представлены не в полном объёме или отсутствуют. И (ИЛИ) В решении имеются лишние записи, не входящие в решение (возможно, неверные), которые не отделены от решения и не зачёркнуты. И (ИЛИ) В необходимых математических преобразованиях или вычислениях допущены ошибки, и (или) в математических преобразованиях/вычислениях пропущены логически важные шаги. И (ИЛИ) Отсутствует пункт V, или в нём допущена ошибка (в том числе в записи единиц измерения величины)</p>	2
<p>Представлены записи, соответствующие одному из следующих случаев. Представлены только положения и формулы, выражающие физические законы, применение которых необходимо для решения данной задачи, без каких-либо преобразований с их использованием, направленных на решение задачи. ИЛИ В решении отсутствует ОДНА из исходных формул, необходимая для решения данной задачи (или утверждение, лежащее в основе решения), но присутствуют логически верные преобразования с имеющимися формулами, направленные на решение задачи. ИЛИ В ОДНОЙ из исходных формул, необходимых для решения данной задачи (или в утверждении, лежащем в основе решения), допущена ошибка, но присутствуют логически верные преобразования с имеющимися формулами, направленные на решение задачи</p>	1
<p>Все случаи решения, которые не соответствуют вышеуказанным критериям выставления оценок в 1, 2, 3 балла</p>	0
<p>Максимальный балл</p>	3

32

В опыте по изучению фотоэффекта монохроматическое излучение мощностью $P = 0,21$ Вт падает на поверхность катода, в результате чего в цепи возникает ток. График зависимости силы тока I от напряжения U между анодом и катодом приведён на рисунке. Какова частота ν падающего света, если в среднем один из 30 фотонов, падающих на катод, выбивает электрон?



Возможное решение	
<p>1. По определению силы тока $I = \frac{q}{t}$, где q – заряд, прошедший через поперечное сечение проводника за время t.</p> <p>2. Когда ток в цепи достигает насыщения, все фотоэлектроны, выбитые из катода, достигают анода. Тогда за время t через поперечное сечение проводника проходит заряд $q = N_e e t$, где e – модуль заряда электрона, N_e – количество фотоэлектронов, выбитых из катода за 1 с.</p> <p>Так как $N_e = \frac{1}{30} N_\Phi$ (где N_Φ – количество фотонов, падающих на катод за 1 с), то $I_{max} = \frac{1}{30} N_\Phi e$.</p> <p>3. Так как энергия фотона $E_\Phi = h\nu$, то мощность излучения $P = \frac{W}{t} = N_\Phi h\nu = \frac{30 I_{max} h\nu}{e}$.</p> <p>4. Окончательно получим: $\nu = \frac{Pe}{30 I_{max} h}$. Согласно приведённому графику сила тока насыщения $I_{max} = 2$ мА, тогда $\nu = \frac{0,21 \cdot 1,6 \cdot 10^{-19}}{30 \cdot 0,002 \cdot 6,6 \cdot 10^{-34}} \approx 8,5 \cdot 10^{14}$ Гц.</p> <p>Ответ: $\nu \approx 8,5 \cdot 10^{14}$ Гц</p>	
Критерии оценивания выполнения задания	Баллы
<p>Приведено полное решение, включающее следующие элементы: I) записаны положения теории и физические законы, закономерности, <u>применение которых необходимо</u> для решения задачи выбранным способом (в данном случае: <i>определение силы тока; связь силы тока насыщения с количеством фотонов, падающих на катод в единицу времени; выражения для энергии фотона и мощности излучения</i>); II) описаны все вновь вводимые в решении буквенные обозначения физических величин (за исключением обозначений констант,</p>	3

указанных в варианте КИМ, обозначений, используемых в условии задачи, и стандартных обозначений величин, используемых при написании физических законов); III) представлены необходимые математические преобразования и расчёты (подстановка числовых данных в конечную формулу), приводящие к правильному числовому ответу (допускается решение «по частям» с промежуточными вычислениями); IV) представлен правильный ответ с указанием единиц измерения искомой величины	
Правильно записаны все необходимые положения теории, физические законы, закономерности, и проведены необходимые преобразования, но имеется один или несколько из следующих недостатков. Записи, соответствующие пункту II, представлены не в полном объёме или отсутствуют. И (ИЛИ) В решении имеются лишние записи, не входящие в решение, которые не отделены от решения и не зачёркнуты. И (ИЛИ) В необходимых математических преобразованиях или вычислениях допущены ошибки, и (или) в математических преобразованиях/вычислениях пропущены логически важные шаги. И (ИЛИ) Отсутствует пункт IV, или в нём допущена ошибка	2
Представлены записи, соответствующие <u>одному</u> из следующих случаев. Представлены только положения и формулы, выражающие физические законы, применение которых необходимо и достаточно для решения данной задачи, без каких-либо преобразований с их использованием, направленных на решение задачи. ИЛИ В решении отсутствует ОДНА из исходных формул, необходимая для решения данной задачи (или утверждение, лежащее в основе решения), но присутствуют логически верные преобразования с имеющимися формулами, направленные на решение задачи. ИЛИ В ОДНОЙ из исходных формул, необходимых для решения данной задачи (или в утверждении, лежащем в основе решения), допущена ошибка, но присутствуют логически верные преобразования с имеющимися формулами, направленные на решение задачи	1
Все случаи решения, которые не соответствуют вышеуказанным критериям выставления оценок в 1, 2, 3 балла	0
<i>Максимальный балл</i>	3

В соответствии с Порядком проведения государственной итоговой аттестации по образовательным программам среднего общего образования (приказ Минпросвещения России и Рособрнадзора от 07.11.2018 № 190/1512, зарегистрирован Минюстом России 10.12.2018 № 52952)

«82. <...> По результатам первой и второй проверок эксперты независимо друг от друга выставляют баллы за каждый ответ на задания экзаменационной работы ЕГЭ с развёрнутым ответом. <...>

В случае существенного расхождения в баллах, выставленных двумя экспертами, назначается третья проверка. Существенное расхождение в баллах определено в критериях оценивания по соответствующему учебному предмету.

Эксперту, осуществляющему третью проверку, предоставляется информация о баллах, выставленных экспертами, ранее проверявшими экзаменационную работу».

Существенным считается расхождение в 2 или более балла, выставленных экспертами за выполнение любого из заданий 27–32. Третий эксперт проверяет только те ответы на задания, которые вызвали столь существенное расхождение.